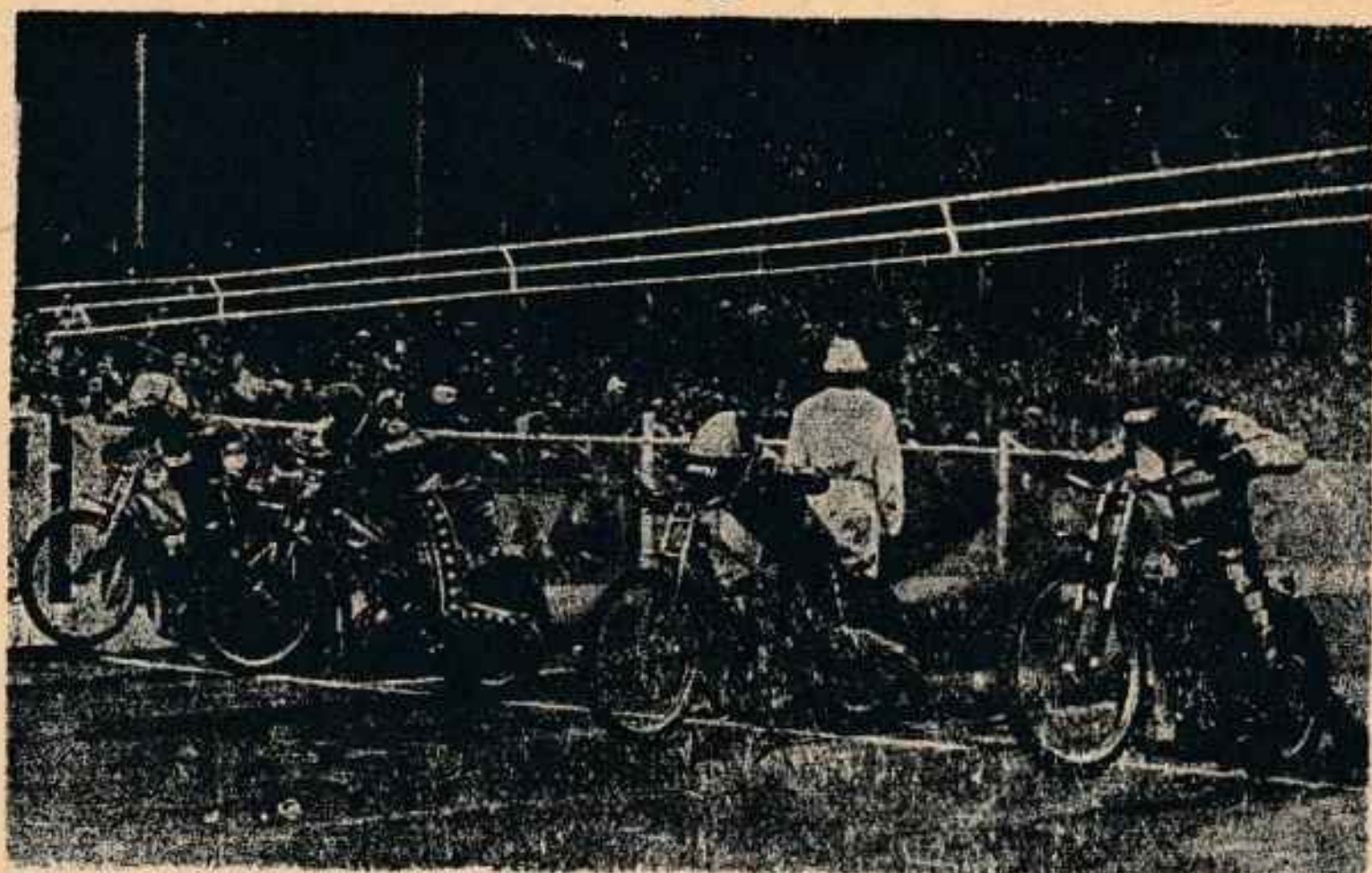


WROCLAWSKI KLUB MOTOROWY



SPARTA



PROGRAM

**DRUŻYNOWE MISTRZOSTWA II LIGI ŻUŻLOWEJ
MOTOR LUBLIN – SPARTA WROCLAW**

**NIEDZIELA 27. 05. 1984 r. – GODZ. 17.00
STADION OLIMPIJSKI WE WROCLAWIU**

SPARTA WROCLAWSKI KLUB MOTOROWY

51-685 Wrocław, ul. Mickiewicza 91 — telefon 48-40-88

Rok założenia 1950

TOR AKADEMII WYCHOWANIA FIZYCZNEGO — STADION OLIMPIJSKI

REKORD TORU: I. MAUGER, ustanowiony 6.VI.1983 r. — 69,6 sek., dł. toru — 387,4.

Sędzia zawodów	— R. Kowalski	Kierownik Zawodów	— A. Popielski
Asystent sędziego	— M. Czernecki	Kierownik parku maszyn	— J. Witkowski
Chronometrażysta	— T. Skiba	Podprowadzający	— W. Jakimiuk
Sprawozdawca	— M. Bilewicz	Wirażowy I	— B. Kobyłecki
Lekarze zawodów	— H. Knakiewicz	Wirażowy II	— R. Kobyłecki
	J. Rypniewski	Kierownik służby porządk.	— Z. Ostrowski
Sekretariat	— I. Rencz		

Rekord toru: I. MAUGER, ustanowiony 6.06.83 r. — 69,6 sek. dł. toru 387,4

Zawody przeprowadzane są zgodnie z regulaminem Sportu Motorowego PRL.
 Kolory pokrowców: goście — żółty i biały, gospodarze — czerwony i niebieski.
 4 okrążenia ze startu stojącego: Punktacja: 1—3 pkt., 2—2 pkt., 3—1 pkt.

MOTOR LUBLIN	Biegi						Suma	WKM SPARTA WROCLAW	Biegi						Suma
	1	2	3	4	5	6			1	2	3	4	5	6	
1 R. Słaboń							9	K. Kałuża							
2 J. Łukasik							10								
3 K. Nurzyński							11	H. Zieja							
4 P. Styczyński							12	Z. Żuraw							
5 Z. Studziński							13	W. Kończyło							
6 J. Głogowski							14	A. Tanaś							
7							15								
8							16								

Bieg Czas	Zawodnik	Tor	Zastępuje	Miej- sce	Punkty	Punkty drużyn	
						Goście	Gosp.
1	1 Ż Słaboń	A					
	2 C Łukasik	C					
	9 B Kałuża	B					
	10 N	D					
2	3 C Nurzyński	B					
	4 Ż Styczyński	D					
	11 N Zieja	A					
	12 B Żuraw	C					
3	5 Ż Studziński	A					
	6 C Głogowski	C					
	13 B Kończyło	B					
	14 N Tanaś	D					
4	1 C Słaboń	B					
	2 Ż Łukasik	D					
	11 N Zieja	A					
	12 B Żuraw	C					

Bieg Czas	Zawodnik		Tor	Zastępuje	Miej- sce	Punkty	Punkty drużyn	
							Goście	Gosp.
5	3	Ż	Nurzyński	A				
	4	B	Styczyński	C				
	13	C	Kończyło	B				
	14	N	Tanaś	D				
6	5	Ż	Studziński	B				
	6	B	Głogowski	D				
	9	C	Kaluża	A				
	10	N		C				
7	1	Ż	Słaboń	A				
	2	B	Łukasik	B				
	13	C	Kończyło	C				
	14	N	Tanaś	D				
8	3	C	Nurzyński	B				
	4	Ż	Styczyński	D				
	9	N	Kaluża	A				
	10	B		C				
9	5	Ż	Studziński	A				
	6	B	Głogowski	C				
	11	C	Zieja	B				
	12	N	Żuraw	D				
10	1	Ż	Słaboń	B				
	4	B	Styczyński	D				
	13	C	Kończyło	A				
	10	N		C				
11	3	Ż	Nurzyński	A				
	6	C	Głogowski	C				
	9	B	Kaluża	B				
	12	N	Żuraw	D				
12	5	Ż	Studziński	B				
	2	B	Łukasik	D				
	11	C	Zieja	A				
	14	N	Tanaś	C				
13	3	Ż	Nurzyński	A				
	6	C	Głogowski	C				
	13	B	Kończyło	B				
	10	N		D				
14	1	Ż	Słaboń	B				
	4	B	Styczyński	D				
	11	C	Zieja	A				
	14	N	Tanaś	C				
15	5	Ż	Studziński	A				
	2	C	Łukasik	C				
	9	B	Kaluża	B				
	12	N	Żuraw	D				



TABELA I ligi

1. Stal Gorzów	6	10	+ 83
2. Falubaz Zielona Góra	6	10	+ 54
3. Polonia Bydgoszcz	6	8	+ 43
4. Unia Leszno	6	6	+ 66
5. Kolejarz Opole	5	5	— 10
6. Apator Toruń	6	4	— 15
7. ROW Rybnik	6	4	— 32
8. Start Gniezno	6	4	— 42
9. Stal Rzeszów	5	4	— 62
10. Wybrzeże Gdańsk	6	4	— 85

30 maja rozegrany zostanie zaległy mecz

TĘCZOWY KASK...

... challenge żużlowy „Sportu” — jest to klasyfikacja punktowa obejmująca wszystkich zawodników polskich startujących w rozgrywkach kalendarzowych PZM, Mistrzostwach Świata, a także w zagranicznych turniejach żużlowych. Ilość punktów, które otrzymuje zawodnik do Tęczowego Kasku startując w danych zawodach, uzależniona jest od rangi tych zawodów i ilości zdobytych punktów biegowych. Szczegóły regulaminu Tęczowego Kasku 1984 roku były publikowane na łamach „Sportu” nr 57 z 20 marca br.

Po raz pierwszy challenge przeprowadzony był w 1982 roku. Zwyciężył wówczas R. Jankowski (Unia Leszno) gromadząc 178 pkt, przed E. Jancarzem (Stal Gorzów) — 175 pkt. i A. Huszczą (Falubaz) — 153 pkt. Sklasyfikowano łącznie 213 zawodników.

Rok później w drugiej edycji Tęczowego Kasku zwyciężył A. Huszcza — 325 pkt, przed M. Berlińskim (Wybrzeże) — 272 pkt. i W. Żabiałowiczem (Apator) — 239 pkt. W roku 1983 sklasyfikowano 229 zawodników.

Tegoroczną klasyfikacją Tęczowego Kasku objęto już ponad 70 rozegranych do tej pory imprez z 250 przewidzianych do punktacji.

Aktualnie (stan na 21 maja br.) prowadzi A. Huszcza — 71 pkt., a w pierwszej dziesiątce znajdują się również M. Jaworek — 67 pkt., E. Jancarz, R. Jankowski, J. Rembas i W. Żabiałowicz po 66 pkt. Kasprzak 63 pkt, Raba — 52 pkt., R. Buśkiewicz — 51 pkt., i B. Proch — 47 pkt.

Autorem regulaminu i prowadzącym klasyfikację Tęczowego Kasku jest działacz naszego Klubu kol. Marek Czarnecki.

WSPÓŁPRACUJ
Z KOMISJĄ BEZPIECZEŃSTWA
RUCHU DROGOWEGO
PZM - WROCLAW

